



RAPPORT FINANCIER 2014



Membre de la Coalition Internationale Sida



CONTACT

0 805 160 011
gratuit depuis un poste fixe
en France métropolitaine

AIDES – Tour Essor
14 rue Scandicci
93508 Pantin cedex

www.aides.org
www.seronet.info
facebook.com/aides
[@assoAIDES](https://twitter.com/assoAIDES)

REMERCIEMENTS

AIDES remercie tout particulièrement ses donateurs, les entreprises, les personnalités, et les pouvoirs publics qui nous ont soutenus en 2014. Nous remercions également toutes les associations partenaires qui œuvrent avec nous dans cette lutte. Merci à tous les militants de AIDES, volontaires, salariés, personnes accueillies et leurs proches !



DON EN CONFIANCE

AIDES est labellisée « don en confiance » par le Comité de la Charte. À ce titre, elle respecte les règles de la Charte sur le don en confiance en matière de transparence financière et de bonne gestion des dons.

Directeur de la publication : Aurélien Beaucamp
Coordination : Direction qualité et évaluation
Rédaction : Magali Capitaine et Inès Mathiot
Relecture : Marc Dixneuf, Stéphane Giganon et Audrey Musto
Maquette : Alban Perinet
Imprimeur : La Galiotte-Prenant
Crédits photos : AIDES
Nombre d'exemplaires : 2 000

2014

CONTRÔLES ET TRANSPARENCE : UNE EXIGENCE INDISPENSABLE

Les comptes annuels clos au 31 décembre 2014 ont fait l'objet d'une certification par un Commissaire aux comptes, le Cabinet DEIXIS. La certification atteste que, au regard des règles et principes comptables français, les comptes annuels sont réguliers et sincères, et donnent une image fidèle du résultat des opérations de l'exercice écoulé ainsi que de la situation financière et du patrimoine de AIDES à la fin de l'exercice. Elle atteste également de la sincérité et de la concordance avec les comptes annuels des informations données dans le rapport de gestion du trésorier et dans les documents adressés aux membres de l'association. En outre, AIDES a bénéficié en 2014 d'un contrôle de l'URSSAF pour la période du 01/01/2011 au 31/12/2013.

RÉSULTAT

L'exercice 2014 se solde par un résultat excédentaire de 2 787 K€, représentant environ 6,68 % des produits d'exploitation 2014. L'exercice 2013 s'était soldé par un déficit de (-2 374 K€) représentant environ 5,65 % des charges d'exploitation. Le déficit 2012 représentait 3,14 % des charges d'exploitation.

Face à l'aggravation des difficultés économiques auxquelles l'association doit faire face depuis 2012, l'année 2014 a été marquée par la mise en place d'un Plan de sauvegarde de l'emploi (PSE), annoncé en Comité central d'entreprise le 12 décembre 2013. Les comptes 2013 avaient supporté une provision pour risques et charges de 2 000 K€ liée à la mise en place du PSE en 2014.

Le résultat 2014 se décompose de la manière suivante :

- **Le résultat propre de AIDES : il est excédentaire et s'élève à 1 743 K€,**
- **Le résultat sous contrôle de tiers financeurs : le résultat net cumulé s'élève à 1 044 K€.** Il comprend un excédent sous contrôle de tiers financeurs de 1 159 K€ et un déficit sous contrôle de tiers financeurs de 115 K€. Il s'agit des résultats des établissements médico-sociaux : Caarud, ACT, SAVS. La décision finale d'affectation des excédents et des déficits appartient à la tutelle de ces établissements, l'État représenté par les Agences régionales de santé (ARS) : les « tiers financeurs ». Le résultat est à sa disposition, celui-ci a deux ans pour nous faire part de sa décision de nous laisser utiliser ces sommes ou de demander leur restitution.

Le résultat 2014 permet à l'association AIDES d'améliorer ses fonds propres et de revenir à une situation positive de ces derniers. Les deux années précédentes ont connu des déficits conséquents entraînant des fonds propres négatifs à la clôture des comptes 2013. **Le montant des fonds associatifs augmente de 434 %, passant de (-614 K€) en 2013 à 2 051 K€ en 2014, soit une augmentation 2 665 K€.** Il est à noter que dans ces 2 051 K€ de fonds associatifs, 988 K€ constitue une réserve Caarud susceptible d'impacter les résultats futurs et donc d'amputer d'autant les fonds propres.

Le niveau des fonds associatifs correspond ainsi à 19 jours de fonctionnement en 2014.

RÉSULTAT 2014



2013 : -2,4 M€



RÉSULTAT
propre de AIDES



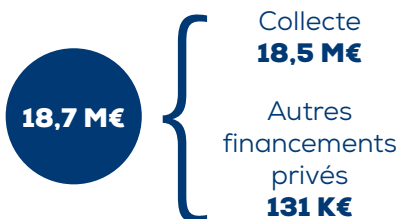
RÉSULTAT
sous contrôle de tiers financeurs

RESSOURCES 2014

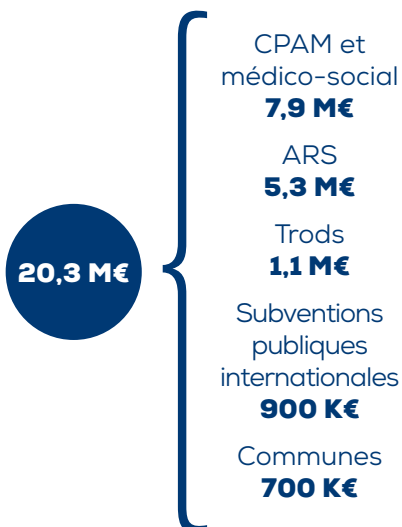


2013 : 40,2 M€

FINANCEMENTS PRIVÉS



FINANCEMENTS PUBLICS



L'année 2014 ne saurait être considérée comme une « année-étalon » représentative dont le résultat serait transposable sur les exercices à venir. En effet, les mesures d'économie drastiques adoptées, le ralentissement relatif de l'activité dû à la vacance de nombreux postes durant le PSE ainsi que l'effet des mesures nouvelles tardives nous incitent à recommander la prudence pour un exercice 2015 qui devrait être plus représentatif de l'activité et du fonctionnement de la nouvelle organisation de AIDES.

UNE CROISSANCE DES RESSOURCES QUI MARQUE UNE PAUSE

Le montant total des ressources s'élève à 41,9 M€ en 2014, contre 40,2 M€ en 2013. Les produits sont donc en hausse de 4,34 %, pour un montant de 1 743 K€. Néanmoins, il faut considérer dans ces produits 2 M€ de reprise des provisions prévues pour le PSE. Ainsi, la tendance constatée au plafonnement des ressources se confirme.

Les ressources privées

L'année 2014 enregistre une nouvelle baisse des financements privés, en hausse constante entre 2005 et 2012.

Le total des financements privés s'élève à 18,7 M€ en 2014, contre 19,1 M€ en 2013 soit une baisse de (- 426 K€). Ils représentent 44 % des ressources en 2014, contre 45 % en 2013 et 47 % en 2012.

Les ressources privées comprennent :

- L'ensemble des actions de collecte pour 18,5 M€ (collecte de rue, dons ponctuels, mécénat, opérations de collecte type braderie, legs, etc.).
- Les autres financements privés pour 131 K€ (subventions privées, etc.).

Les legs sont stables en 2014. À noter l'augmentation de 372 K€ entre 2014 et 2013 des **mécénats et partenariats**.

Les financements publics

Les financements publics, subventions nationales et internationales, s'élèvent à 20,3 M€ alors qu'ils se situaient à 19,5 M€ en 2013. Ils représentent 48 % des ressources en 2014, contre 45 % en 2013, et 46 % en 2012.

La variation à la hausse du total des financements publics est de **793 K€**, dont **747 K€** à destination des établissements médico-sociaux.

Deux points peuvent être précisés. En 2014, à la suite de la mise en place de deux programmes pour des actions menées à l'international, les financements du ministère des Affaires étrangères via l'Agence française de développement ont augmenté de 600 K€. Une dotation exceptionnelle de 500 K€ de la Cnam perçue en 2013 n'a pas été reconduite en 2014.

UNE MAÎTRISE DES CHARGES À PRÉSERVER DANS LA DURÉE

Le montant total des charges s'élève à **39,15 M€** en 2014, contre 42,57 M€ en 2013. Soit une baisse des charges de 3,42 M€.

La baisse des charges de près de **8%** en 2014 est l'une des raisons principales de l'excédent sur l'exercice.

- La masse salariale a baissé de 1,3 M€, à la suite du PSE pour atteindre 19,9 M€. Elle représente 50,9 % des charges. L'effectif total compte 414 salariés au 31 décembre 2014 contre 456 salariés au 31 décembre 2013. Ce qui représente 387 Equivalent temps plein (ETP) en décembre 2014 contre 428 ETP en décembre 2013. Le coût global du PSE a été de 2,7 M€.
- Une baisse de 1,3 M€ sur les achats et services extérieurs liée à un ralentissement ponctuel de l'activité globale et à la mise en œuvre de mesures d'économie sur toute l'année.

Enfin, conformément aux informations remises aux donateurs, AIDES lutte contre le VIH au niveau international, par ses propres programmes, d'une part, et, d'autre part, en tant que membre fondateur de la Coalition PLUS à laquelle elle reverse une partie de ses dons à hauteur 2 000 K€.



MONTANT TOTAL
DES CHARGES

UN RALENTISSEMENT DE L'ACTIVITÉ DÛ AU PSE, MAIS LE MAINTIEN D'UNE PRÉSENCE FORTE SUR LE TERRAIN

Les frais de fonctionnement sont stables soit **12,1 %** des charges contre 10,8 % en 2013. La mise en place d'un PSE n'a donc pas impacté le niveau des frais de fonctionnement en 2014.

Les frais d'appel à la générosité du public (collecte) sont en baisse de **2,8 %** et représentent 8 % des charges contre 10,8 % en 2013. Ce qui confirme depuis 2011 la volonté de l'association d'affecter plus de ressources à l'action de terrain.

En effet, **les ressources ont été utilisées pour près de 70 % aux missions sociales de l'association**, c'est-à-dire aux actions de terrain, en France et à l'international. Leur poids, en baisse de 3 % par rapport à 2013, s'explique par un ralentissement de l'activité en 2014 en raison de la mise en place d'un PSE. Les actions de réduction des risques sexuels (RDRS), avec le dépistage comme moteur des actions auprès des publics prioritaires (hommes gays, migrants, consommateurs de produits psychoactifs) et à l'extérieur de nos locaux (la rue, les commerces, les hôpitaux, le web, etc.) restent une priorité de l'association.

AIDES confirme sa volonté d'affecter dans les années à venir plus de ressources à l'action de terrain.

FRAIS
DE FONCTIONNEMENT

12,1 %

FRAIS D'APPEL
À LA GÉNÉROSITÉ DU PUBLIC

8 %

70 %

DES RESSOURCES
ONT ÉTÉ UTILISÉES
AUX MISSIONS SOCIALES
DE L'ASSOCIATION

BILAN ACTIF

Montants en K€	2014	2013
Immobilisations incorporelles		
Concession, brevets et frais de recherches	13	5
Autres immobilisations incorporelles	0	0
Immobilisations corporelles		
Terrains	419	419
Constructions	2 060	2 190
Installations techniques, matériel industriel	75	48
Autres immobilisations corporelles	1 331	1 645
Immobilisations en cours	13	14
Immobilisations financières		
Autres titres immobilisés	53	44
Prêts	617	639
Autres immobilisations financières	245	296
ACTIF IMMOBILISÉ	4 825	5 298
Stocks		
Stocks de produits intermédiaires et finis	10	10
Créances d'exploitation		
Avances, acomptes versés sur commandes	66	4
Créances usagers et comptes rattachés	197	292
Autres créances	4 868	3 727
Disponibilité et divers		
Valeurs mobilières de placement	25	25
Disponibilités	2 779	412
Charges constatées d'avance	184	354
ACTIF CIRCULANT	8 130	4 825
Charges à répartir sur plusieurs exercices		
Écart de conversion actif		
TOTAL GÉNÉRAL ACTIF	12 955	10 123

BILAN PASSIF

Montants en K€	2014	2013
Fonds associatifs		
Fonds associatifs sans droit de reprise	1 328	1 328
Autres réserves	988	1 155
Report à nouveau	-5 845	-2 930
Résultat de l'exercice	2 787	-2 374
Autres fonds associatifs		
Report à nouveau des résultats sous contrôle de financeurs	642	-65
Écart de réévaluation	1 608	1 608
Subventions d'investissement sur biens non renouvelables	503	625
Provisions réglementées	40	40
FONDS ASSOCIATIFS	2 051	-614
Comptes de liaison		
Provisions pour risques et charges	1 254	2 395
Fonds dédiés		
Sur subventions de fonctionnement	625	362
Sur autres ressources	286	0
Dettes		
Emprunts et dettes auprès des établissements de crédit	932	2 132
Emprunts et dettes financières divers	40	36
Dettes fournisseurs et comptes rattachés	1 789	1 579
Dettes fiscales et sociales	2 646	2 678
Dettes sur immobilisations et comptes rattachés	2	0
Autres dettes	112	309
PCA	3 218	1 246
AUTRES PASSIFS	10 904	10 737
Écart de conversion passif		
TOTAL GÉNÉRAL PASSIF	12 955	10 123

Le résultat de AIDES est excédentaire de 2 787 K€ (soit 6,68 % des produits d'exploitation).

Ce résultat se décompose de la manière suivante :

- Le résultat propre de AIDES excédentaire de 1 743 K€
- Un résultat net cumulé de + 1 044 K€ dégagé sur les établissements médico-sociaux (Caarud, ACT et SAVS) et donc sous contrôle de la tutelle. La décision finale d'affectation des résultats appartient à la tutelle, l'État représenté par les Agences régionales de santé (il s'agit de résultat « sous contrôle de tiers financeurs », c'est-à-dire à disposition des ARS).

Les fonds propres de AIDES augmentent de 434 % et sont positifs en 2014.

Une partie des fonds propres (988 K€ en 2014) est constituée de résultats et réserves à tiers détenteurs et reste susceptible d'impacter les résultats des deux prochains exercices en amputant potentiellement d'autant les fonds propres.

COMPTE DE RÉSULTAT

Montants en K€	2014	2013
Montants nets des produits d'exploitation		
Ventes de marchandises	0	0
Prestations de services	53	56
Produits des activités annexes	194	90
Total des produits d'exploitation		
Production stockée		-1
Subventions d'exploitation	20 447	19 783
Reprises sur amort., provisions, transfert de charges	2 246	716
Collectes	18 547	18 793
Cotisations	11	58
Autres produits	230	271
Charges d'exploitations		
Achats de marchandises		0
Variation de stocks de marchandises		0
Variation de stocks de matières premières		0
Autres achats et charges externes	-14 029	-15 045
Impôts, taxes et versements assimilés	-1 402	-1 683
Salaires et traitements	-13 095	-13 340
Charges sociales	-5 620	-6 445
Dotations aux amortissements sur immobilisations	-684	-695
Dotations aux provisions sur immobilisations	0	0
Dotations aux provisions sur actif circulant	-14	-7
Dotations aux provisions pour risques et charges	-950	-2 246
Autres charges	-2 560	-2 538
RÉSULTAT D'EXPLOITATION	3 373	-2 233
Produits financiers		
Autres intérêts et produits assimilés	0	1
Reprises sur provisions et transfert de charges	7	3
Différences positives de change	0	0
Charges financières		
Dotations financières aux amortissements et provisions	-20	-3
Intérêts et charges assimilées	-33	-108
Différences négatives de change	0	0
RÉSULTAT FINANCIER	-46	-107
Produits exceptionnels		
Produits exceptionnels sur opération de gestion	96	96
Produits exceptionnels sur opération en capital	3	4
Reprises sur provisions et transferts de charges	33	98
Charges exceptionnelles		
Charges exceptionnelles sur opération de gestion	-122	-170
Charges exceptionnelles sur opération en capital	-1	-48
Dotations exceptionnelles aux amortissements et provisions	0	0
RÉSULTAT EXCEPTIONNEL	9	-20
Total des produits	41 866	39 968
Total des charges	-38 530	-42 328
Solde Intermédiaire	3 336	-2 360
+/- Report des ressources non utilisées sur ex. antérieurs	73	228
- Engagement à réaliser sur ressources affectées	-622	-242
RÉSULTAT NET (EXCÉDENT OU DÉFICIT)	2 787	-2 374

La collecte de fonds est en baisse pour la deuxième année consécutive (-426 K€ par rapport à 2013), alors qu'elle était en hausse constante de 2005 à 2012.

Une provision pour risques et charges à hauteur de 2 M€ avait été constatée en 2013 liée au projet de Plan de sauvegarde de l'emploi annoncé en décembre 2013

Le résultat financier est déficitaire, mais en constante amélioration d'années en années. Le déficit est lié au décalage entre la réalisation de nos actions et le versement tardif de certaines subventions (agios bancaires plus importants). Mais ce déficit est atténué grâce aux prélèvements mensualisés en constante augmentation réalisés auprès de nos donateurs et les versements mensualisés des financements médico-sociaux (Caarud).

Une baisse des charges de près de 8 % en 2014 liée à la mise en place d'un PSE.
 › Baisse de la masse salariale de 6 %.
 › Ralentissement de l'activité sans remettre en question le développement des actions intégrant du dépistage rapide (dépistage communautaire non médicalisé du VIH / Test rapide à orientation diagnostic, Trod).

RESSOURCES

Montants en K€	2014	%	2013	%
Stocks	0	0 %	-1	0 %
Production stockée	0		-1	
Ventes et prestations de services	247	1 %	146	0 %
Ventes de marchandises	0		0	
Prestations de services	247		146	
Subventions publiques internationales	852	2 %	206	0 %
Union européenne	62		16	
AFD (MAE)	790		190	
Subventions publiques nationales	19 470	46 %	19 323	45 %
DGS / ARS	8 436		8 493	
ANRS	267		269	
INPES	122		160	
MILDT	8		4	
Autres ministères	179		146	
Conseils régionaux	115		103	
Conseils généraux	406		483	
Communes	710		570	
CUCS	34		79	
ACSE	8		15	
Autres collectivités territoriales	1		45	
CNAM	62		576	
CRAM	35		40	
CPAM (dont produit de la tarification)	8 973		8 204	
CAF et ALT	0		7	
Autres organismes sociaux	0		5	
Aides à l'emploi (CNASEA : CEJ, CES, CEC)	102		68	
Autres subventions liées au personnel	14		57	
Collectes (dons & legs)	18 547	44 %	18 793	44 %
Dons	18 284		18 558	
Legs	263		235	
Autres financements privés	131	0 %	312	1 %
Subventions privées	125		253	
Cotisations	7		58	
Autres produits	2 487	6 %	989	2 %
RAP, transferts de charges	2 246		716	
Autres produits	234		270	
Produits financiers	7		3	
Produits exceptionnels	132	0 %	198	0 %
Report de ressources non utilisées des exercices antérieurs	73	0 %	228	1 %
Résultat		0 %	2 374	6 %
Sous Total	41 939	100 %	42 569	100 %

CONTRIBUTIONS VOLONTAIRES EN NATURE

Prestations en nature (espaces de communication)	715	2 043
Volontariat	2 361	5 387
TOTAL	45 015	50 000

Les ressources publiques représentent 48 % des ressources globales de l'association

Hausse des financements publics :

- > Stabilité de la dotation de la Direction générale de la Santé ;
- > Contrairement aux subventions DGS / ARS, les financements CPAM (produits de la tarification) dans le cadre des dispositifs médico-sociaux (Caarud, ACT) sont en progression constante depuis 2007 (plus environ 747 K€ en 2014) ;
- > Une dotation exceptionnelle CPAM de 500 K€ non reconduite en 2014 ;
- > Un rebond des financements des collectivités locales en 2014 ;
- > Une augmentation de 600 K€ des financements internationaux liée à la mise en place de deux nouveaux programmes ;
- > Une nouvelle baisse des dotations ARS (-57 K€ entre 2013 et 2014). Depuis 2009, la baisse des financements ARS représente -1 660 k€.

Les ressources privées représentent près de 44 % des ressources de AIDES

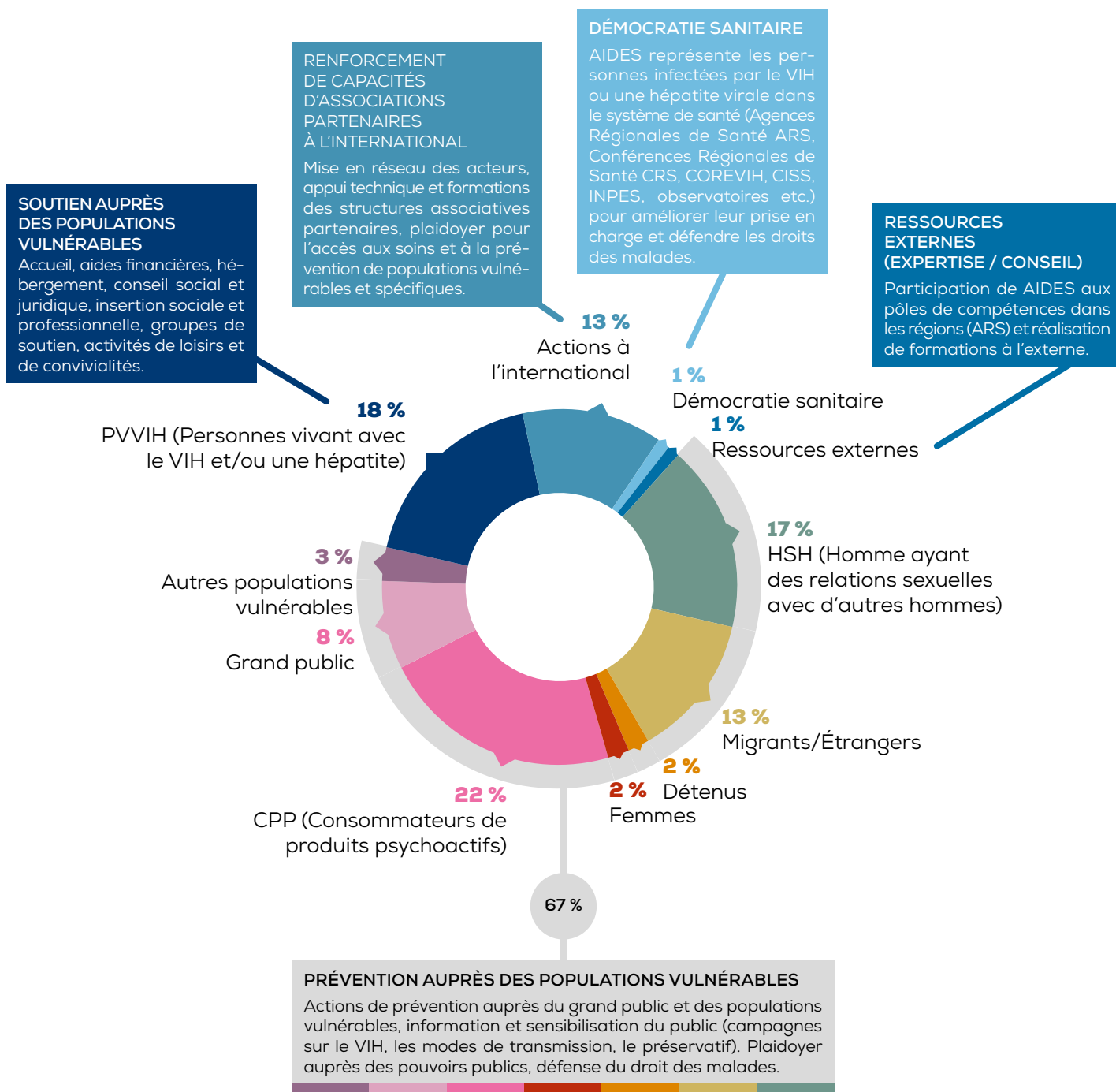
EMPLOIS

Montants en K€	2014	%	2013	%	
Missions sociales	29 092	69,4 %	30 823	72,4 %	
<p>Près de 70 % des ressources utilisées aux missions sociales de l'association.</p> <p>Le développement de l'activité portée sur les actions intégrant du dépistage rapide auprès des populations les plus vulnérables (HSH, migrants / étrangers, CPP) se poursuit malgré un ralentissement de l'activité en 2014.</p>	<p>> Prévention auprès des populations vulnérables :</p> <p>HSH (Hommes ayant des relations sexuelles avec d'autres hommes)</p> <p>Migrants / Étrangers</p> <p>Détenus</p> <p>Femmes</p> <p>CPP (Consommateurs-trices de produits psychoactifs)</p> <p>Grand public</p> <p>Autres populations vulnérables</p>	<p>19 572</p> <p>5 008</p> <p>3 865</p> <p>596</p> <p>735</p> <p>6 270</p> <p>2 244</p> <p>855</p>	<p>46,7 %</p> <p>11,9 %</p> <p>9,2 %</p> <p>1,4 %</p> <p>1,8 %</p> <p>15 %</p> <p>5,4 %</p> <p>2 %</p>	<p>20 627</p> <p>5 672</p> <p>4 119</p> <p>410</p> <p>613</p> <p>6 149</p> <p>2 890</p> <p>775</p>	<p>48,5 %</p> <p>13,3 %</p> <p>9,7 %</p> <p>1 %</p> <p>1,4 %</p> <p>14,4 %</p> <p>6,8 %</p> <p>1,8 %</p>
	> Soutien auprès des populations vulnérables :	5 396	12,9 %	5 788	13,6 %
	PVVIH (Personnes vivant avec le VIH et/ou une hépatite)	5 396	12,9 %	5 788	13,6 %
	> Renforcement de capacités de partenaires associatifs à l'international	3 691	8,8 %	4 114	9,7 %
	> Démocratie sanitaire	260	0,6 %	143	0,3 %
	> Ressources externes	173	0,4 %	152	0,4 %
	Frais d'appel à la générosité du public (collecte)	3 375	8 %	4 578	10,8 %
<p>Les frais d'appel à la générosité du public sont en baisse de 2,8 % mais l'investissement dans le programme de collecte de rue se poursuit.</p> <p>Le mécénat et les partenariats progressent de 372 K€ en 2014.</p>	Fonctionnement	5 078	12,1 %	4 671	11 %
	Dotations aux provisions	984	2,3 %	2 256	5,3 %
	Engagements à réaliser sur ressources affectées	622	1,5 %	242	0,6 %
	Résultat	2 787	6,6 %	0	0 %
	Sous Total	41 939	100 %	42 570	100 %

CONTRIBUTIONS VOLONTAIRES EN NATURE

Missions sociales			
<p>Espaces de communication offerts gracieusement par les médias. Au-delà de ses actions de terrain, AIDES a pu continuer à réaliser en 2014 la diffusion de messages de prévention et de solidarité envers les personnes malades auprès d'un très large public.</p>	Dons en nature (espaces de communication)	540	1 787
	Volontariat	2 361	5 387
	Frais de fonctionnement et autres charges		
	Prestations en nature (espaces de communication)	175	257
	TOTAL	45 015	50 000

MISSIONS SOCIALES





Membre de la Coalition Internationale Sida 